

Tutorial  
User-Guide

# Software und „mehr“



PSR-S670



PSR-S770



PSR-S970



Tyros 5



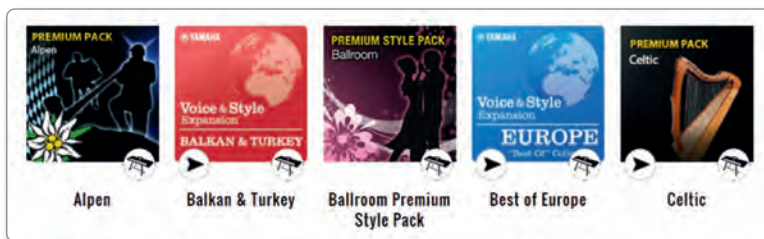
## Software und „mehr“

Für Ihr Instrument gibt es ein vielfältiges Angebot an Software – sowohl für das Keyboard selbst (im Sinne von Midi-SONG-Files, Styles, Premium Packs & Voices etc.) als auch für Ihren Computer (z.B. der Yamaha Expansion Manager (YEM) oder zahlreiche Apps für iOS Geräte). In diesem Kapitel wollen wir vor allem einen Blick auf Erweiterungspakete und den Yamaha Expansion Manager als Tool zu Verwaltung, aber auch Erstellung eigener Daten werfen.

### Premium Packs & Voices / Expansion Packs

#### Was sind Premium Packs & Voices?

Sie können Ihr Instrument mit zusätzlichen Voices und den dazugehörigen Styles erweitern. Diese Software können Sie auf der Seite [www.yamahamusicsoft.com](http://www.yamahamusicsoft.com) herunterladen. Hierzu muss das Tyros5 mit einer Speichererweiterung (FL512M / FL1024M) aufgerüstet werden. Im PSR-S970 ist bereits ein Speicher mit 512MByte und im PSR-S770 mit 160MByte fest eingebaut.



#### Wie lade ich diese herunter?

Um Software aus dem Online-Shop herunterladen zu können, müssen Sie sich zunächst registrieren.

1. Wählen Sie die Seite [www.yamahamusicsoft.com](http://www.yamahamusicsoft.com) an.



**Hinweis:** Sind Sie bereits angemeldet, so tragen Sie Ihre E-Mail-Adresse und Ihr Passwort ein und drücken den Eintrag "EINLOGGEN". Sind Sie noch nicht registriert, drücken Sie den Eintrag "REGISTRIEREN".

2. Gehen Sie auf „EINLOGGEN“ und erstellen einen Account.



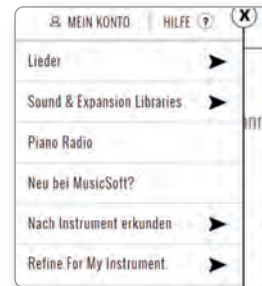
Erfahren Sie auch mehr über YamahaMusicSoft in unserem YouTube Kanal:  
<https://www.youtube.com/watch?v=cIFxoaZyQ0s>

## Software und „mehr“

3. Nach der Einrichtung des Accounts melden Sie sich an. Sie sehen eine Übersicht Ihres Kontos.



4. Klicken Sie den Eintrag Menü und wählen Sie "nach Instrument erkunden".



5. Wählen Sie "Tyros, Workstations & Keyboards".



6. Wählen Sie Ihre Instrumentengruppe aus.



Sie sehen nun ein Übersicht von Software Produkten.



7. Wenn Sie das Premium Pack erwerben möchten, klicken Sie auf „In den Warenkorb“.



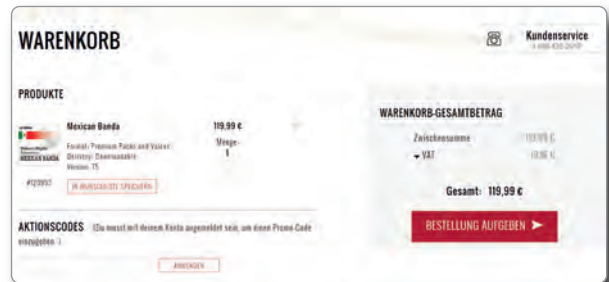
Nun erscheinen nach einander die Information über die Software Kompatibilität. Sie benötigen den Yamaha Expansion Manager (YEM) (siehe Kapitel"Verwaltung mit dem Yamaha Expansion Manager (YEM), (Seite 69 fortfolgend) für die Installation der Software.





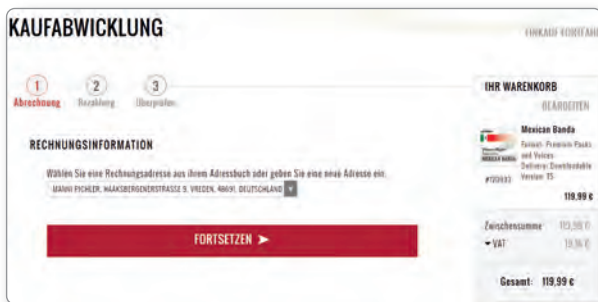
# Software und „mehr“

8. Klicken Sie auf „**WARENKORB**“ und **WARENKORB ANZEIGEN**“.



Auf dieser Seite können sie einen Promotion Code eingeben, falls Sie über einen solchen verfügen. (Diese Codes werden für besondere Rabatt-Aktionen oder in Ausnahmefällen bereitgestellt, sind zur Kaufabwicklung normalerweise aber nicht notwendig).

9. Klicken Sie jetzt auf „**BESTELLUNG AUFGEBEN**“.



Für die Bezahlung stehen zwei Zahlungsweisen zur Verfügung.

10. Wählen Sie eine dieser an und verfolgen, je nach Zahlungsart die Kaufabwicklung.

11. Schließen Sie diese ab und klicken auf das Feld „**Herunterladen**“.

Falls Sie eine Rechnung benötigen, kann diese unter „**Mein Konto**“ -> „**Frühere Bestellungen**“ -> „**Rechnung Drucken**“ erstellt und gedruckt werden.

## Kostenloses Update bereits erworbener Packs

Sollten Sie für ein früheres Tyros Modell bereits Premium Packs & Voices erworben haben, können Sie diese für das Tyros5 kostenlos herunterladen.

Wählen Sie hierzu einfach die entsprechenden Premium Packs & Voices so aus, als würden Sie erneut einen Kaufvorgang vollziehen. Später im Laufe der Kaufabwicklung wird das System dann erkennen, dass Sie diesen Artikel bereits für ein Vorgängermodell erworben hatten. Der Kaufpreis wird dann entsprechend auf 0,00 Euro reduziert.

Laden Sie anschließend die Daten erneut herunter.

### Hinweis:

Vergessen Sie nicht nach der Eingabe eines Codes diesen mit „**Verwenden**“ zu bestätigen. Vergewissern sie sich, dass der Betrag reduziert wurde; bei Codes für kostenlose Packs auf den Betrag von 0,00 Euro.



Erfahren Sie auch mehr über den Yamaha Expansion Manager (YEM) in unserem YouTube Kanal:  
<https://www.youtube.com/watch?v=p6NTj51Hv4k>

## Verwaltung mit dem Yamaha Expansion Manager (YEM)

Der Yamaha Expansion Manager (YEM) ist ein kostenloses Computerprogramm, das die flexible Verwaltung sowohl der Yamaha Premium- und Expansion Packs, als auch aller anderen externen Voices ermöglicht.

Den YEM gibt es für die Betriebssysteme Windows und MAC OSX.

Der YEM muss immer verwendet werden, wenn Voices bzw. mehrere Voice & Styles Pakete in Tyros5, PSR-S970 und PSR-S770 eingeladen werden sollen. Dies kann über ein USB-Speichermedium oder drahtlos erfolgen.

## Download und Installation

Der YEM kann unter [www.yamaha.de](http://www.yamaha.de) und [www.yamahamusicsoft.com](http://www.yamahamusicsoft.com) heruntergeladen werden.

Beispiel [www.yamaha.de](http://www.yamaha.de):

1. Wählen Sie die Internetseite [www.yamaha.de](http://www.yamaha.de) und folgen dem Pfad **Support -> Downloads -> Modell Bezeichnung eingeben z.B. Tyros5 -> Tyros5 anklicken**

English	Firmware	Tyros5-76/61 Firmware Updater V1.12	46.14 MB	16/3/2016
English	Treiber	USB-MIDI Driver V3.1.4 for Win 64-bit (Win7 SP1 / Win8 / Win8.1 / Win10)	6.4 MB	26/8/2015
English	Treiber	USB-MIDI Driver V3.1.4 for Win 32-bit (Win7 SP1 / Win8 / Win8.1 / Win10)	6.33 MB	26/8/2015
English	Treiber	USB-MIDI Driver V3.1.3 for Win 32-bit (XP SP3 / Vista SP2 / Win7 SP1 / Win8 / Win8.1)	7.37 MB	26/8/2013
English	Treiber	USB-MIDI Driver V3.1.3 for Win 64-bit (XP SP3 / Vista SP2 / Win7 SP1 / Win8 / Win8.1)	7.39 MB	26/8/2013
English	Software	Yamaha Expansion Manager V2.4.0 for Mac ( 10.8.x 64-bit / 10.9.x 64-bit / 10.10.x 64-bit)	30.8 MB	25/3/2016
English	Software	Yamaha Expansion Manager V2.4.0 for Win (Win7 SP1 32-bit, 64-bit / Win8 32-bit, 64-bit / Win8.1 32-bit, 64-bit / Win10 32-bit, 64-bit)	41.48 MB	25/3/2016
English	Software	Yamaha Expansion Manager V2.3.2 for Mac ( 10.7.x 64-bit / 10.8.x 64-bit / 10.9.x 64-bit / 10.10.x 64-bit)	30.18 MB	7/10/2015
English	Software	Yamaha Expansion Manager V2.3.2 for Win (Vista SP2 32-bit, 64-bit / Win7 SP1 32-bit, 64-bit / Win8 32-bit, 64-bit / Win8.1 32-bit, 64-bit / Win10 32-bit, 64-bit)	40.77 MB	7/10/2015
English	Software	Musicsoft Downloader V5.7.2 for Win (XP 32-bit / Vista 32-bit / Win7 32-bit, 64-bit / Win8 32-bit, 64-bit / Win10 32-bit, 64-bit)	7.84 MB	27/5/2014
English	Software	MEGAEnhancer V1.4.0 for Win (XP 32-bit / Vista 32-bit / Win 7 32-bit, 64-bit / Win 8 32-bit, 64-bit / Win 8.1 32-bit, 64-bit)	20.75 MB	14/2/2014
English	Bedienungsanleitung	iPhone/iPad Connection Manual	4.23 MB	6/9/2016
English	Bedienungsanleitung	Yamaha Expansion Manager Installation Guide	62.02 KB	28/3/2016
English	Bedienungsanleitung	Yamaha Expansion Manager Owner's Manual	817.75 KB	28/3/2016

2. Laden Sie die für Ihr Betriebssystem benötigte Version herunter und folgen Sie den Installationshinweisen.

# Software und „mehr“

## Lizensierung mit Ihrem Tyros5 (USB / Wireless)

Damit der YEM die Software gezielt und zugeschnitten für Ihr Instrument installieren kann, muss das "Ziel" (Target) entsprechend definiert werden. Dies erfolgt über das Importieren der Instrumenteninfo und kann auf zwei Arten geschehen.

Die Yamaha Premium Packs & Voices für Tyros5 verfügen darüber hinaus über einen Kopierschutz. D.h. die Software muss mit Hilfe des YEM für Ihr Tyros5 Modell lizenziert werden.

### Registrierung über USB:

**Für Tyros5 Besitzer:** Bitte stellen Sie sicher, dass die Flash Board Speichererweiterung (FL512M/FL1024M) im Tyros5 installiert ist.

1. Verbinden Sie Ihr Instrument mit einem USB-Stick und drücken die Tasten „**DIRECT ACCESS**“ und „**DEMO**“.
2. Drücken Sie die Taste E am Tyros5 bzw. Taste D an PSR-S970 / S770 für **EXPORT INSTRUMENT INFO** und bestätigen Sie den Vorgang mit **OK**. Auf dem USB-Stick befindet sich nun eine Datei (InstrumentInfo.n27), die der YEM für die Authorisierung braucht.



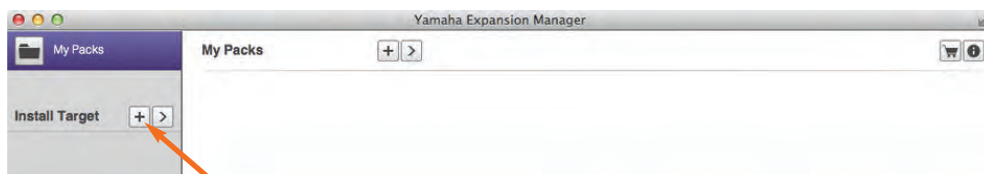
Tyros5



PSR-S970 / S770

3. Starten Sie den YEM und verbinden den USB-Stick mit Ihrem Computer.

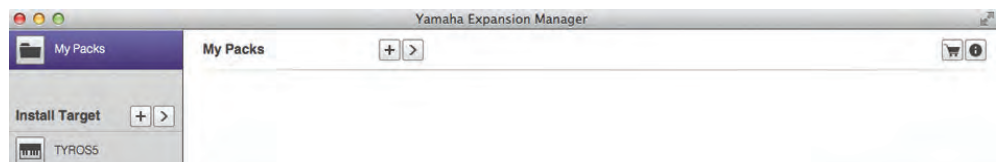
**Hinweis:** Die folgenden Bildschirme zeigen das Vorgehen für den Tyros5; die Vorgehensweise am PSR-S970 / S770 ist aber sehr ähnlich.



4. Drücken Sie auf die Schaltfläche „+“ **Install Target**.



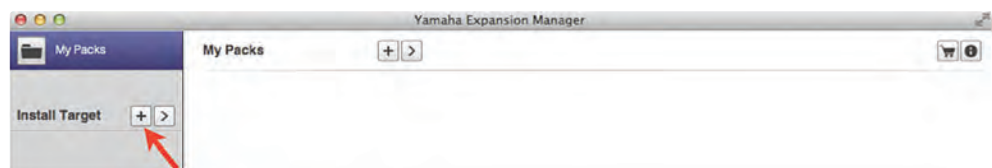
5. Wählen Sie „**IMPORT INSTRUMENT INFO**“, gehen Sie auf den USB-Stick und wählen die Datei „**Tyros5\_InstrumentInfo.n27**“ an. Nun erscheint im YEM Ihr Tyros5 als registriertes Instrument.



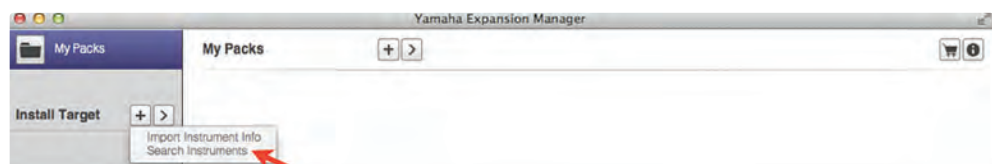
Es können bis zu drei verschiedene Tyros5 in einem Expansion Manager registriert werden.

## Drahtlose Registrierung:

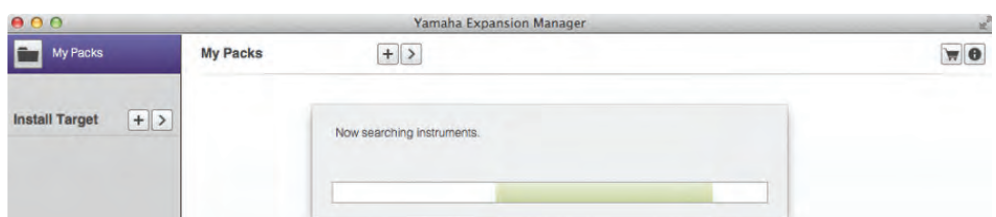
1. Verbinden Sie Ihr Instrument mit dem W-LAN Adapter (UD-WL 01) und wählen sich in ein Netzwerk ein.
2. Verbinden Sie Ihren Computer mit dem gleichen Netzwerk und öffnen Sie den YEM.
3. Drücken Sie auf die Schaltfläche „+“



4. Wählen Sie „**Search Instruments**“.



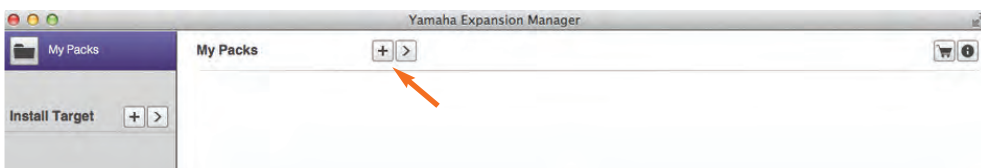
Der YEM sucht automatisch über das Netzwerk Ihr Instrument und importiert die Instrumenten-Information.



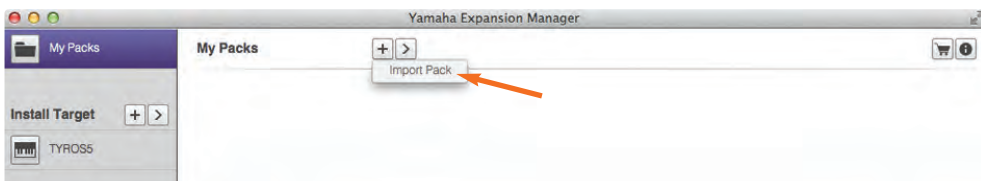
Nun erscheint im YEM Ihr Instrument als registriertes Instrument.

## Import von Premium Packs & Voices bzw. Expansion Packs

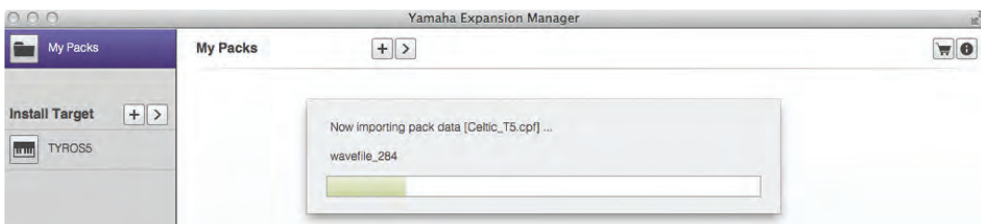
Die erworbene Software (Beschreibung Seite 66 fortfolgend) aus dem Yamaha Downloadshop muss nun in den YEM importiert werden.



1. Drücken Sie die Schaltfläche „+“ MY PACKS.



2. Bestätigen Sie die Auswahl „IMPORT PACK“



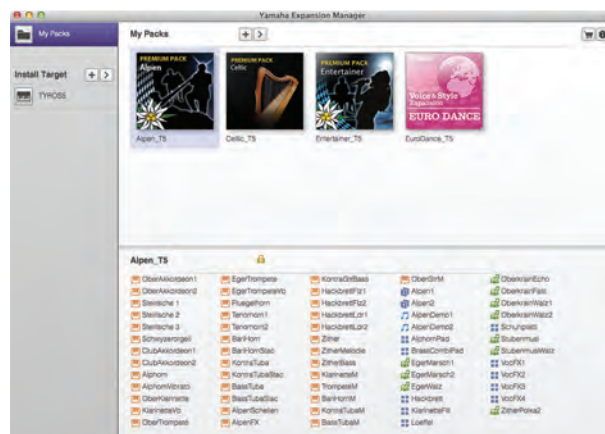
3. Wählen Sie die von der [www.yamahamusicsoft.com](http://www.yamahamusicsoft.com) erworbene Datei an.



Diese wird nun in den YEM importiert. Für den erstmaligen Pack-Transfer wird im Falle des Tyros5 eine Internetverbindung benötigt, um die zu übertragenden Daten-Inhalte zu autorisieren. Geben Sie hierfür die Kennung (E-Mail-Adresse) und das Passwort Ihres Yamaha-musicsoft-Accounts ein.



## Software und „mehr“



Diesen Vorgang können Sie für alle weiteren erworbenen Packs durchführen.

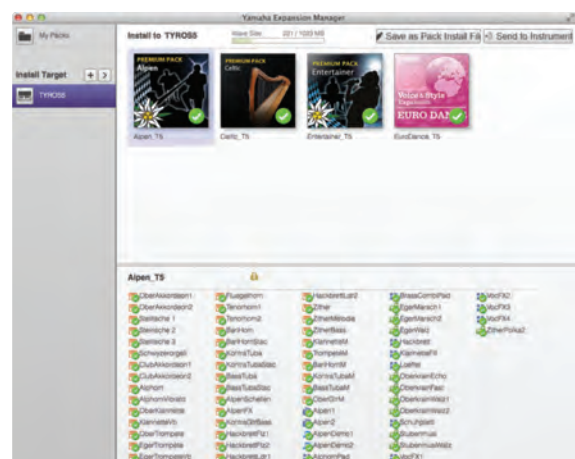
### Erstellung der Installation Datei

**Hinweis:** Die folgenden Bildschirme zeigen das Vorgehen für den Tyros5; die Vorgehensweise am PSR-S970 / S770 ist aber sehr ähnlich.

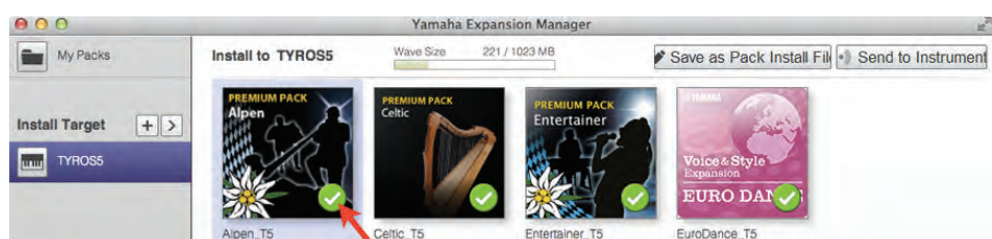
Aus den einzelnen Premium Packs & Voices kann entweder der gesamte Inhalt oder eine individuell zusammengestellte Auswahl als Pack Datei erstellt werden.

1. Drücken Sie auf die Schaltfläche „TYROS INSTALL TARGET“.

Alle Inhalte der einzelnen Packs & Voices werden nun markiert. Wenn Sie nur Teile des Inhalts in Ihr Tyros5 importieren wollen, können Sie diese individuell markieren (Falls nicht, gehen Sie zu Punkt „Packinstallation Tyros5“ (USB / Wireless Seite 75)

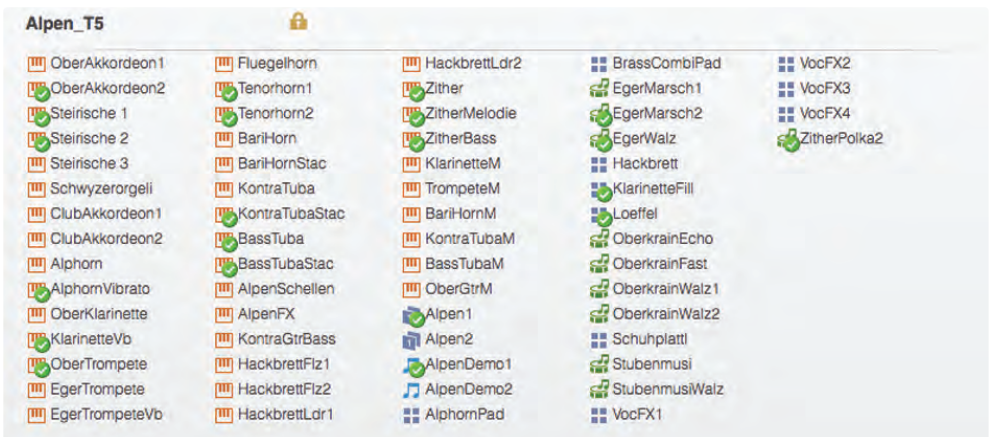


2. Entfernen Sie den Haken aus der grünen Schaltfläche des Software Packs.



# Software und „mehr“

Nun können die einzelnen Dateien (Voices, Styles, Multipads, etc.) individuell für das Pack zusammengestellt werden, indem Sie diese direkt anwählen.

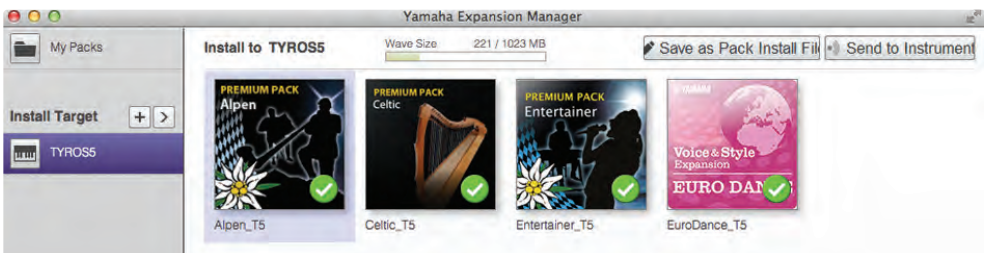


## Packinstallation (USB / Wireless)

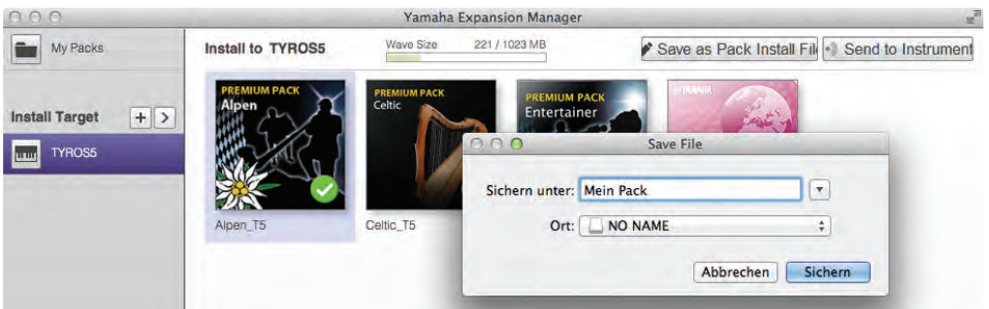
Die nun erstellte Datei kann jetzt aus dem YEM exportiert und in das Tyros5 eingeladen werden. Hierfür stehen ebenfalls zwei Möglichkeiten zur Verfügung.

### Übertragung mit einem USB-Stick:

1. Drücken Sie auf die Schaltfläche „SAVE AS PACK INSTALL FILE“



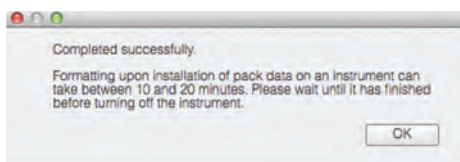
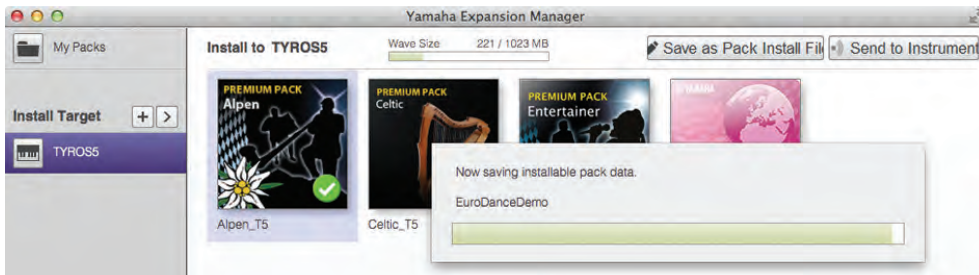
2. Geben Sie der Datei einen Namen und bestätigen den Vorgang.



### Hinweis:

Achten Sie darauf, dass Sie stets die aktuelle Firmware-Version auf Ihrem Instrument installiert haben.

Nun wird Ihre persönliche Zusammenstellung als Datei auf dem USB-Stick gespeichert.



Nach erfolgreicher Übertragung erscheint eine Information, dass die Installation auf dem Tyros5, je nach Größe der Datei, bis zu 20 Min dauern kann.

**Hinweis:** Die folgenden Bildschirme zeigen das Vorgehen für den Tyros5; die Vorgehensweise am PSR-S970 / S770 ist aber sehr ähnlich.

3. Schließen Sie den USB-Stick an Ihr Tyros5 und drücken die Taste **FUNCTION**.



4. Drücken Sie die Taste **I** für **PACK INSTALLATION**.



5. Wählen Sie Ihr Pack an und drücken die untere Taste **6** für **INSTALL**.



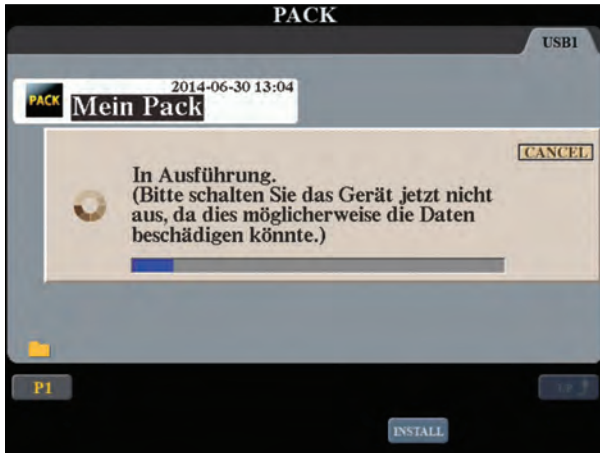
6. Bestätigen Sie die Eingabe mit der Taste **F** für **OK**.



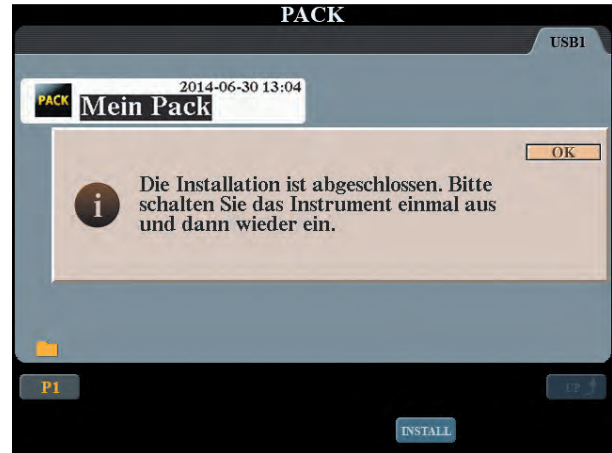
7. Bestätigen Sie die Eingabe erneut mit der Taste **F** für **OK**.



## Software und „mehr“

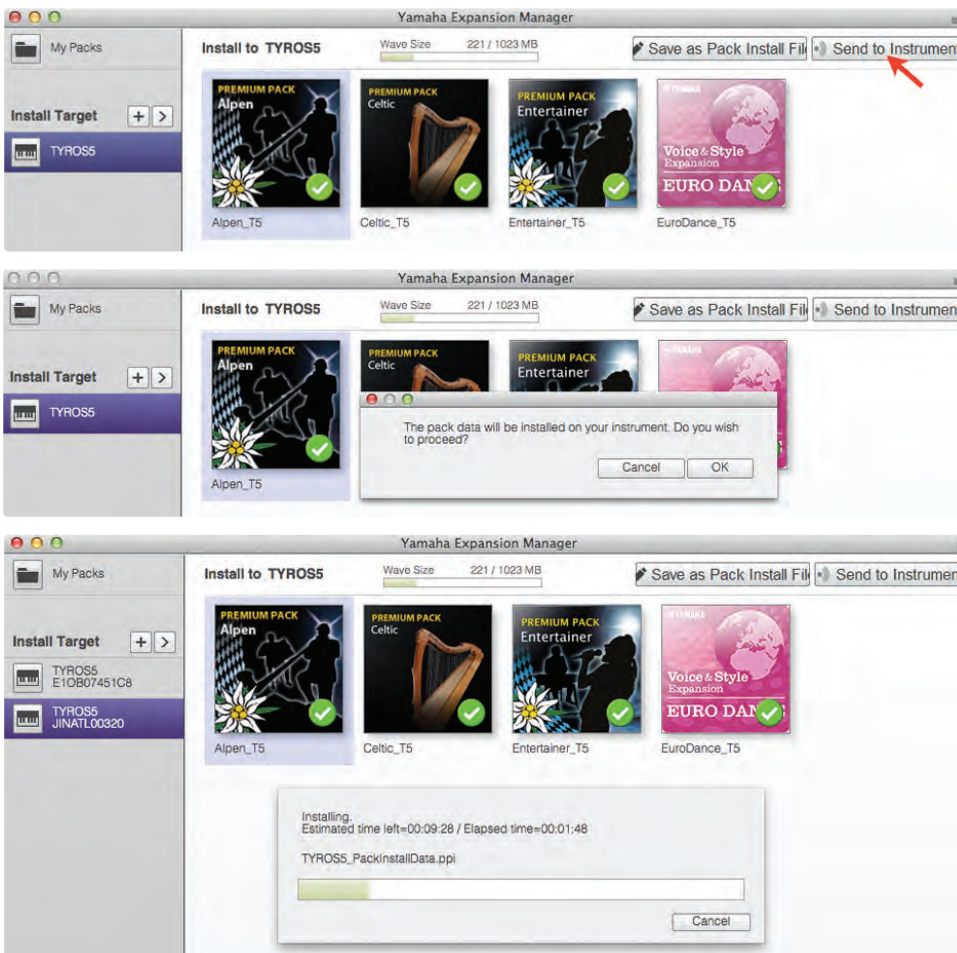


Nun wird das Flash Board formatiert und alle Dateien darauf geschrieben.



8. Schalten Sie nach Beendigung des Installationsvorgangs den Tyros aus und starten Sie ihn neu.

## Drachtlose Übertragung (WIRELESS)



1. Verbinden Sie Ihr Instrument mit dem W-LAN Adapter (UD-WL 01) und wählen sich in ein Netzwerk ein.

2. Verbinden Sie Ihren Computer mit dem selben Netzwerk.

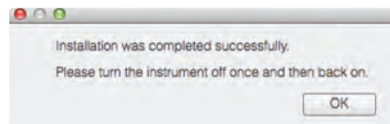
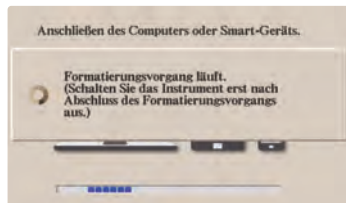
3. Drücken Sie auf die Schaltfläche „SEND TO INSTRUMENT“

4. Bestätigen Sie die Eingabe mit „OK“.

Nun wird das von Ihnen erstellte Pack drahtlos auf Ihr Tyros übertragen.



Tyros5:



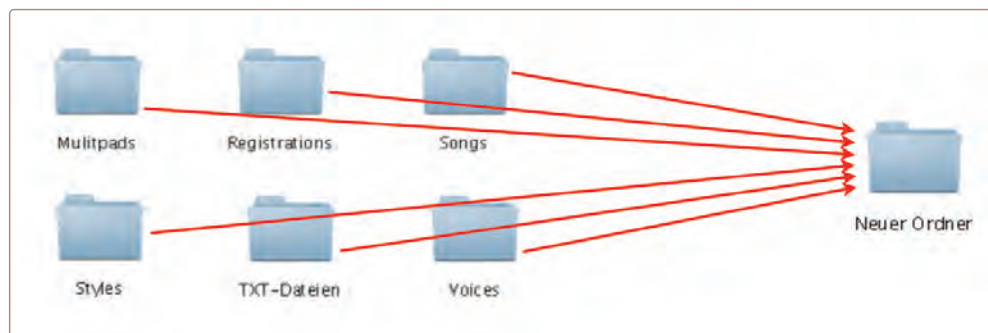
5. Schalten Sie nach Beendigung des Installationsvorgangs den Tyros aus und starten Sie ihn neu. Die Modelle PSR-S970 / S770 starten automatisch neu.

### Alte Voices (z.B. HD\_SE) / Verknüpfung aller Dateien (nur Tyros5)

Mit dem YEM können auch Custom Voices von von Tyros4 in den Tyros5 geladen werden, sofern diese externe User Waves (vom Anwender erstellte Samples) verwenden.

Custom Voices von Tyros2 und Tyros3 müssen erst mit Hilfe des **File Converters (yamaha.de -> Tyros3 -> support -> download)** in das Tyros4-Voice Format konvertiert werden. Auch diese müssen eigene User Waves verwenden.

Besteht ein Pack aus mehreren Dateiartern, wie z.B. Voices, Songs, Registration Memories, Multi Pads, etc., die miteinander verknüpft sind, kann der YEM diese in einer strukturierten Form nicht zuordnen.



Der YEM erkennt jedoch sämtliche Verknüpfungen (z.B. Registration Memory Zuordnungen), wenn diese in dem gleichen Ordner liegen. Kopieren Sie hierfür vor dem Importieren alle verknüpften Dateien in einen einzigen Ordner. Jetzt werden diese vom YEM erkannt.

Alternativ können Sie im unteren Bereich des YEM den Paket-Daten auch Inhalte individuell hinzufügen (siehe Seite 85 „Import Content“).

### Erstellung eigener Daten mit dem Yamaha Expansion Manager

Wir haben bereits im Kapitel zuvor gesehen, wie die Verwaltung von Packs mit dem YEM funktioniert. Darüber hinaus ist im YEM auch die Möglichkeit gegeben, komplett neue Voices und Drum Sets zu erstellen und in vollem Umfang zu editieren. Dabei kann man grundsätzlich verschiedene Wege gehen.

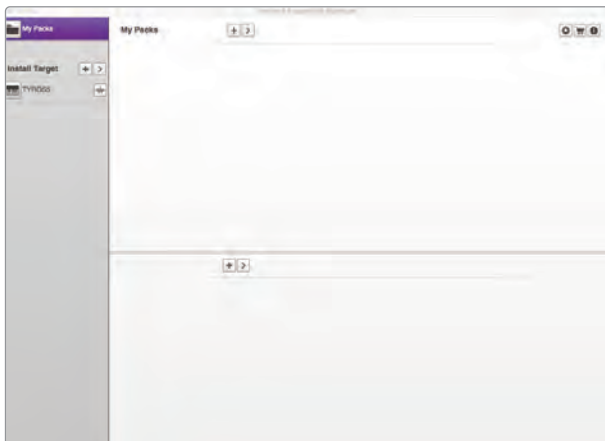
1. **Umfangreiches Datenmaterial von Drittanbietern, bzw. Daten in gängigen Formaten** können direkt in den YEM importiert werden, wiederum editiert und somit dann auch im Tyros5 genutzt werden.

# Software und „mehr“

2. Man baut sich eine komplett neue Voices oder ein Drum Set aus eigenen Samples zusammen, editiert diese im Voice Editor und speichert diese dann ab.(Seite 81 bis 83)
3. Tyros5 Besitzer können vorhandene Voices auswählen und über den eingebauten Voice Editor im YEM bis ins Detail editieren. Dabei können auch weitere Samples dieser Voice hinzugefügt werden.
4. Tyros5 Besitzer können vorhandene Drum Sets aus dem Tyros5 als Basis nehmen, editieren und weitere Drum Samples aus der eigenen Library ergänzen. Es ist auch sehr leicht möglich, ein beliebiges Drum Set aus verschiedenen Sets zu mischen.

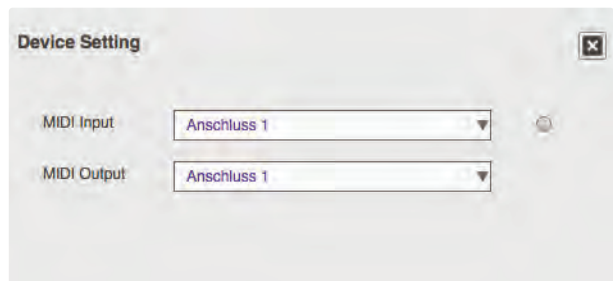
Sie haben bereits die aktuelle Version des YEM auf Ihrem PC oder MAC installiert. Verbinden Sie nun den Computer über ein USB-Kabel mit dem USB-TO-HOST-Anschluss Ihres Instruments.

Starten Sie den YEM.



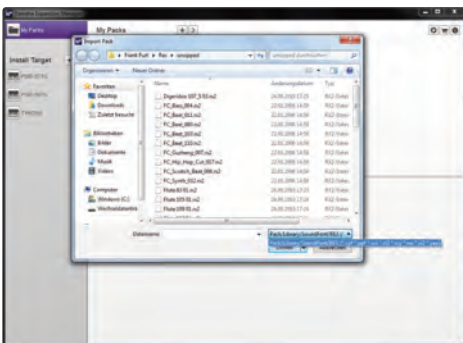
### Voreinstellungen:

Oben rechts im Fenster des YEM finden Sie ein Zahnrad. Klicken Sie darauf und legen Ihre Midi-Verbindung fest.



## Import von Drittanbieter Software

Unter „My Packs“ können Sie mit der Funktion „Import Pack“ nicht nur Yamaha Premium oder Voice&Style Expansion Packs direkt in YEM importieren, sondern auch weitere Klangdaten wie SoundFont oder REX. Wählen Sie hierzu unter „My Packs“ das + und wählen Sie dann die entsprechende Datei aus. Sie muss im \*.SF2, \*.REX oder \*.RX2 Format vorliegen.

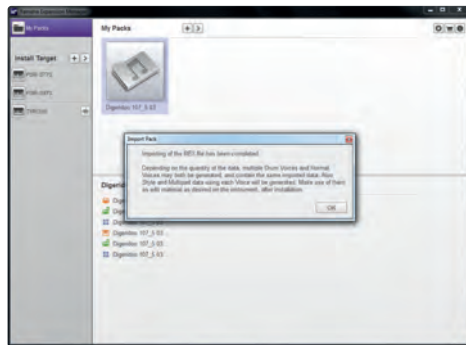


Hier wird automatisch ein neues Pack erzeugt, das den Namen der Library trägt. Bei SoundFont Libraries beinhaltet dieses Pack die entsprechende Voice mit identischem Namen, bei REX Dateien werden jeweils eine normale Voice, eine Drum Voice sowie jeweils eine entsprechende Style-Datei (mit Belegung der Variation 1) und ein Multipad (mit Belegung des Pad 1) erzeugt.

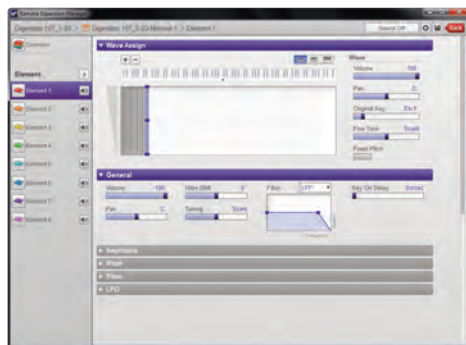


Erfahren Sie auch mehr über den Import von Drittanbieter Software in unserem YouTube Kanal:  
<https://www.youtube.com/watch?v=RxFXdvcyFp4>  
[https://www.youtube.com/watch?v=dFMzryQa\\_sE](https://www.youtube.com/watch?v=dFMzryQa_sE)

## Software und „mehr“



Um nicht für jede SoundFont oder REX Datei ein eigenes Pack erzeugen zu müssen, können diese Daten auch einem bereits bestehenden Pack hinzugefügt werden (vorausgesetzt, dass es sich um kein schreibgeschütztes Pack handelt). Dies ist über „Import Content“ möglich (Siehe hierzu Seite 85).



Die Installation erfolgt dann, wie zuvor beschrieben, entweder mit Hilfe eines USB-Speichermediums über die Funktion „Save as Pack Install File“ – oder mit drahtloser Übertragung, wenn Sie den WiFi-Adapter UD-WL01 verwenden.

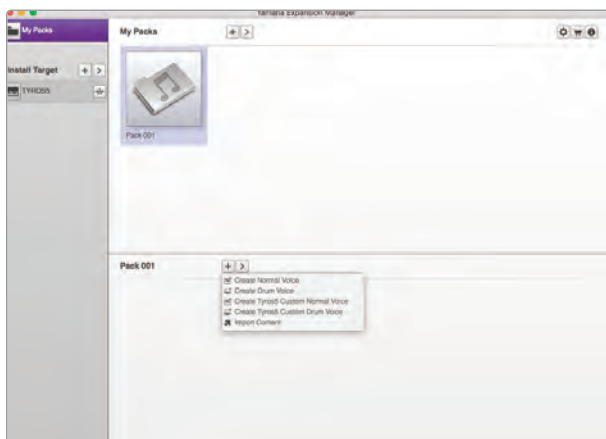
Am Instrument installiert, können die neuen Klangdaten beliebig eingesetzt werden. So können die REX-Daten sogar auch so eingesetzt werden, dass Sie Styles mit echten tempoabhängigen Audio-Loops bereichern.

### Erster Schritt zur Erstellung von Daten

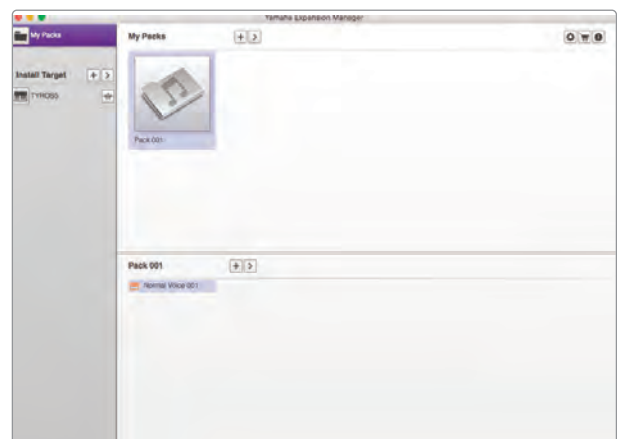


Im oberen Feld unter „**My Packs**“ klicken Sie auf das + Zeichen. Wählen Sie dort „**Create Pack**“. YEM erzeugt ein leeres **Pack 001**.

### Create Normal Voice



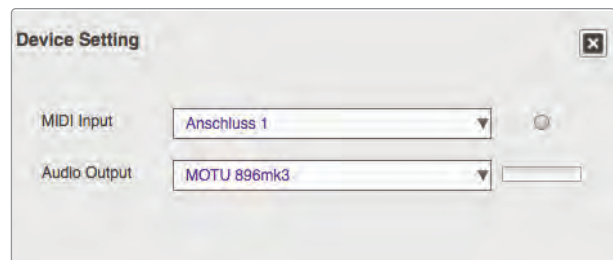
Im unteren Feld wählen Sie aus, was nun gemacht werden soll.



Wählen Sie den ersten Eintrag: „Create Normal Voice“ Eine zunächst leere „**Normal Voice 001**“ wird erstellt.

# Software und „mehr“

Mit einem Doppelklick auf den Eintrag „Normal Voice 001“ öffnet sich der komplette **Voice Editor**.

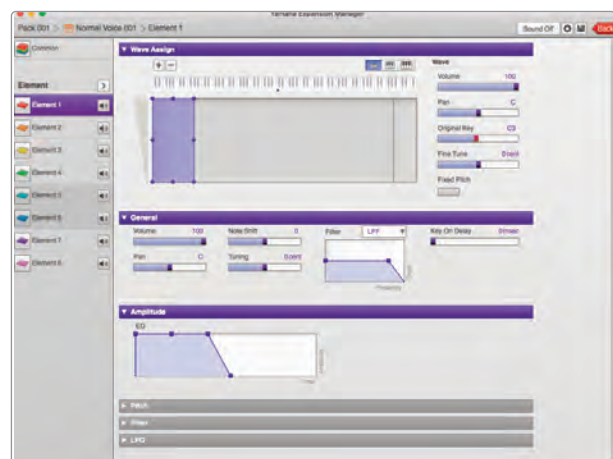
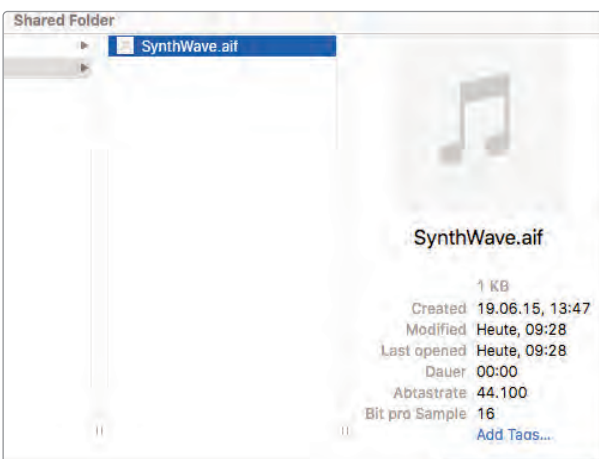


Da wir im folgenden Abschnitt für die Voice-Erstellung mit Sampledaten außerhalb des Tyros5 arbeiten, ist es nötig, für den **YEM** auch die entsprechende Audioeinstellung vorzunehmen. Legen Sie also für **Audio Output** die Ausgabe fest. In meinem Beispiel wird dafür ein externes Audio-Interface benutzt.

## Übersicht des Wave Editors

In der Übersicht sehen Sie acht Elemente. Jedes dieser Elemente kann bis zu 127 Einzelsamples enthalten. Sie sehen schon, der Editor ist enorm mächtig. Jede einzelne Wave kann wiederum komplett editiert und den speziellsten Bedürfnissen angepasst werden. Neben **Tastaturzonen pro Sample** kann natürlich auch die komplette **Hüllkurve** individuell gesetzt werden.

Drücken Sie nun das **+ Zeichen** unterhalb von **Wave Assign**. Hiermit können Sie neues **Wave Material** dieser Voice hinzufügen.



Diese Schritte lassen sich beliebig wiederholen. Setzen Sie dabei für jede **Wave** die entsprechenden Parameter, wie im **Editor** dargestellt.

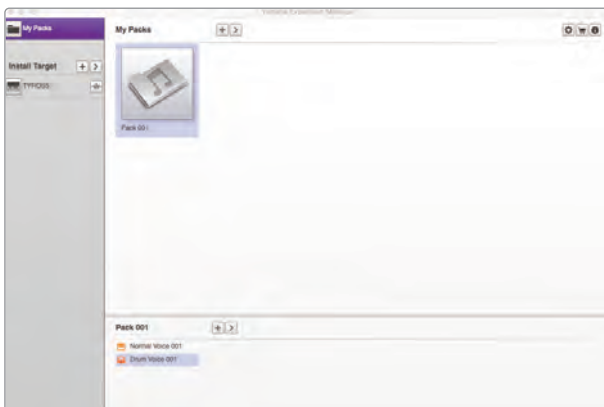
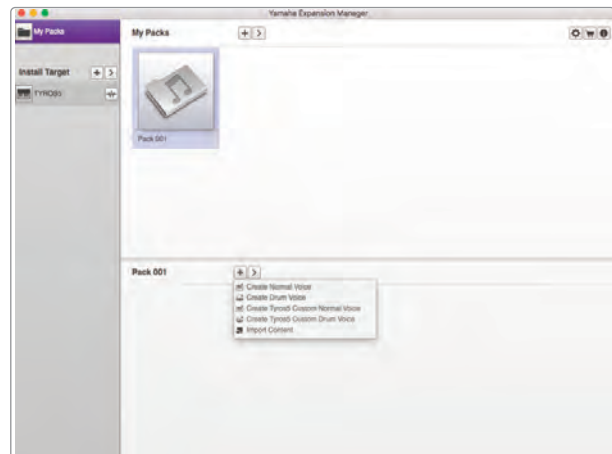
In dieser Grafik sehen Sie drei Samples in verschiedenen Tastaturbereichen, jeweils im **Element 1**.



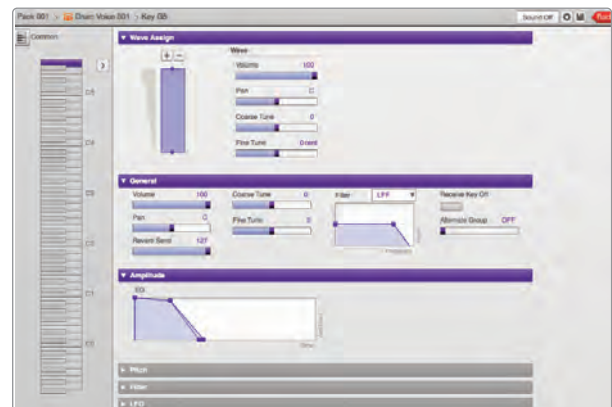
## Create Drum Voice

Zurück im Hauptbildschirm.

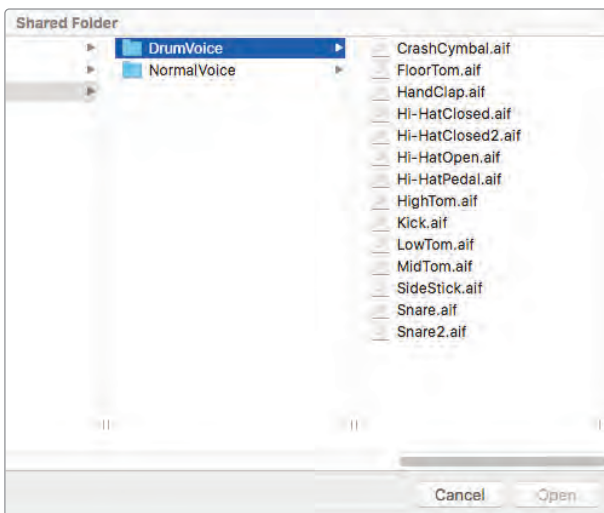
Wählen Sie den zweiten Eintrag: **Create Drum Voice**



YEM schreibt eine zunächst leere **Drum Voice** in das **Pack 001**.



Doppelklick auf **Drum Voice 001** öffnet den **Editor**.



Über das **+ Zeichen** kann nun der jeweils gewählten Klaviertaste (links am Rand) eine beliebige **Sample Datei** zugeordnet werden.

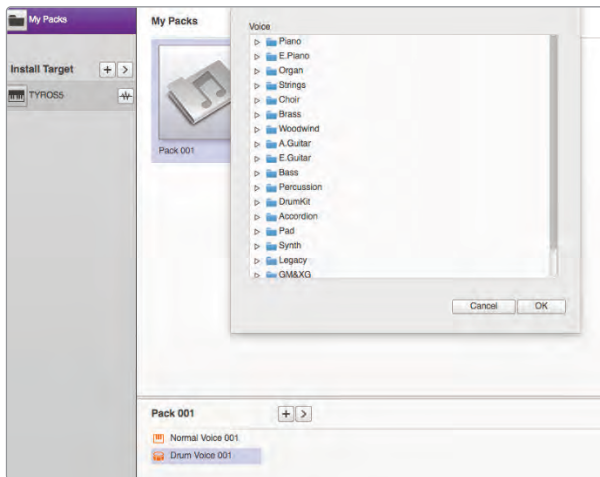
Die geladene Wave kann nun individuell über die einzelnen Parameter editiert werden. Zum Speichern einfach das Disketten-Symbol in der rechten oberen Ecke klicken.

Wiederholen Sie nun für weitere Töne der Klaviatur diese Schritte.

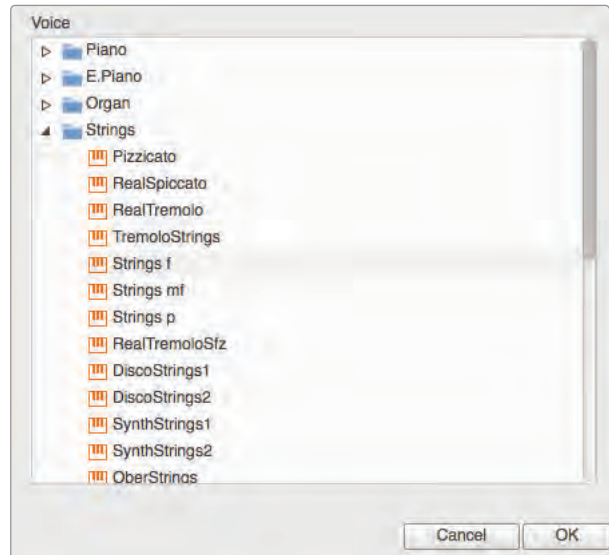
# Software und „mehr“

## Create Tyros5 Custom Normal Voice (nur für Tyros5)

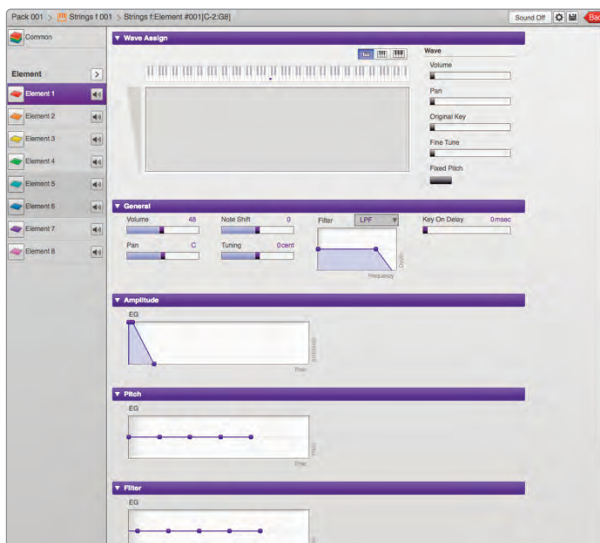
Im dritten Fall können Sie als Basis eine Tyros5 Voice nutzen, um diese nun zu editieren, bzw. mit weiteren zusätzlichen Samples zu ergänzen.



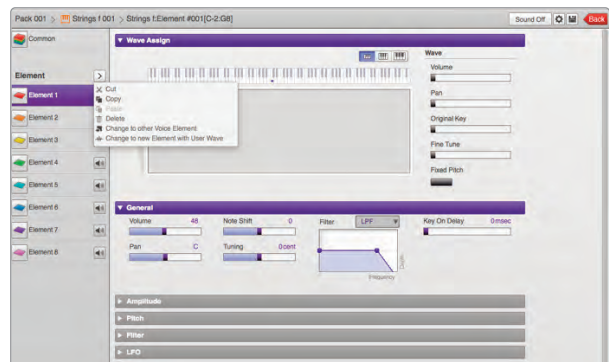
Klicken Sie auf den Eintrag und wählen Sie nun die gewünschte Voice aus.



Für unser Beispiel nehme ich aus der Gruppe Strings die „Voice Strings f“. Bestätigen Sie den Eintrag **OK**. Der YEM schreibt die entsprechende Voice in das Pack 001.



Mit einem Doppelklick auf die Voice öffnen Sie den **Editor**. Um nun eine weitere Wave zu integrieren, klicken Sie auf das Zeichen „>“, rechts neben „**Element**“.

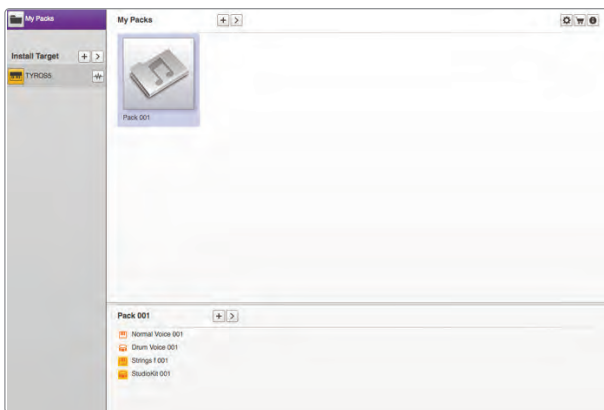


Im Menü finden Sie verschiedene Möglichkeiten zur Kombination, unter anderem auch die, von einem anderen Tyros5 Voice Samples in den vorhandenen zu integrieren. Zum Speichern oben rechts auf das Diskettensymbol klicken.

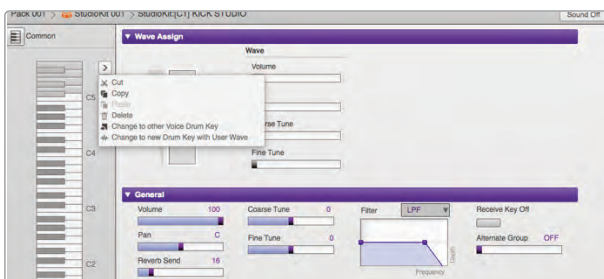
## Create Tyros5 Custom Drum Voice (nur für Tyros5)



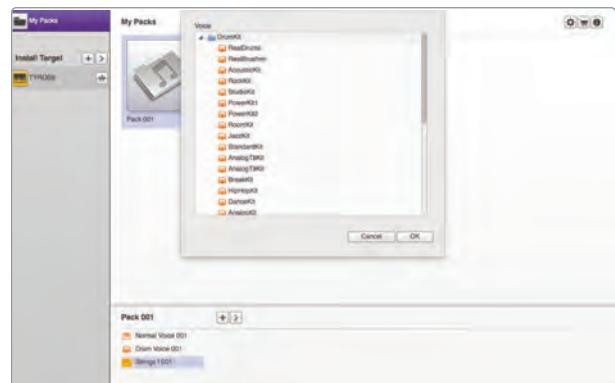
Im nächsten Fall wollen wir ein vorhandenes Drum Set des Tyros5 verändern, z.B. eine andere Wave integrieren, oder aus verschiedenen Drum Sets Sounds mischen.



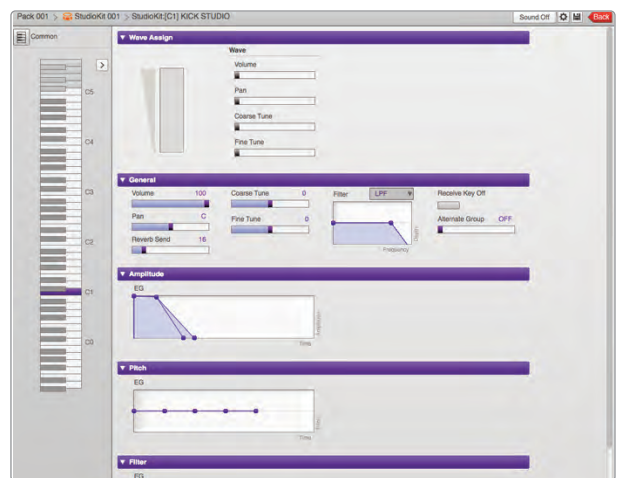
Der YEM schreibt das entsprechende Drum Set in Pack 001.



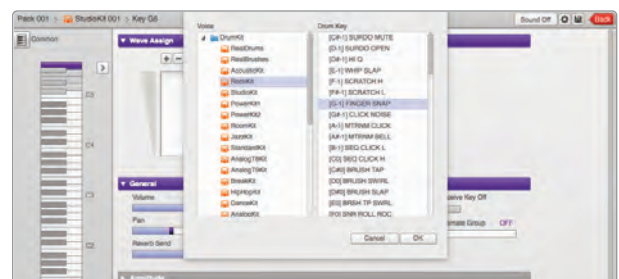
Über das Pfeilsymbol „>“ oben links öffnen Sie ein weiteres Menü.



Klicken Sie den Eintrag: **Create Tyros5 Custom Drum Voice**. Das Auswahlfenster der vorhandenen Drum Kits im Tyros5 öffnet sich. Wir wählen das „**Studio Kit**“ aus. Der YEM schreibt das entsprechende Drum Set in Pack 001.



Doppelklick auf das Drum Set öffnet den Editor. Über die Klaviatur links im Bild wählen Sie das gewünschte Drum Instrument an.



Über den Eintrag „**Change to other Voice Drum Key**“ können Sie aus jedem anderen Drum Set ein gewünschtes Instrument integrieren. Speichern Sie Ihre Änderungen mit dem Diskettensymbol oben rechts.

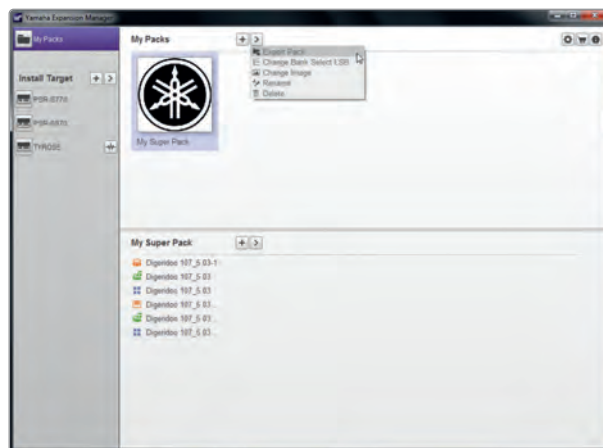




## Exportieren von selbst erstellten Pack-Daten

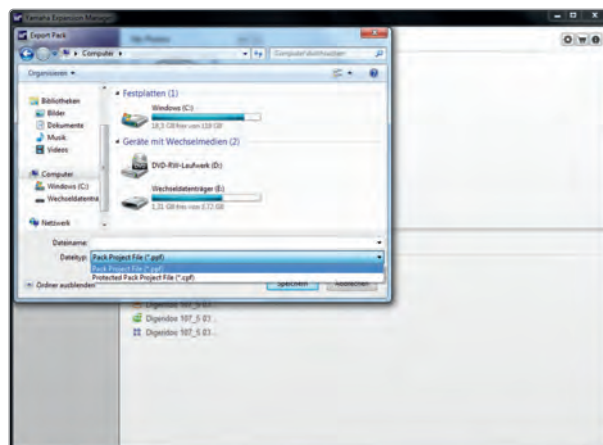
Möchten Sie Ihr Pack mit anderen Musikern teilen, dann können Sie mit „Export Pack“ eine Pack-Datei erstellen. Hier können Sie auch ein geschütztes „Projected File“ erzeugen.

Wählen Sie unter „My Packs“ das > Symbol und dann den Eintrag „Export Pack“.



In der Auswahl „Dateityp“ können Sie nun entscheiden, ob Sie ein „Pack Project File“ (\*.ppf) erzeugen möchten, das später in jedem Instrument seiner Gattung genutzt werden kann, oder ob es sich um ein „Projected Project File“ (\*.cpf) handeln soll, bei dem die Kompatibilität ganz individuell und ganz gezielt auf nur ein bestimmtes Instrument beschränkt wird. In diesem Fall wird für den Speichervorgang die individuelle Instrument Info-Datei des Instruments abgefragt, für das die Pack-Datei dann genutzt werden kann.

Ein Einsatz in anderen Instrumenten ist damit nicht mehr möglich – und Ihre Daten sind damit sicher geschützt.



Die erzeugte Datei muss dann zur weiteren Nutzung wieder in den YEM importiert werden.

---

**Yamaha Music Europe GmbH**  
Siemensstraße 22-34  
25462 Rellingen  
Germany  
Phone: 49-4101-303-0

---

**Yamaha Music Europe GmbH, Rellingen  
Branch Switzerland in Thalwil**  
Seestrasse 18a  
8800 Thalwil  
Switzerland  
Phone: 41-44-3878080

---

**Yamaha Music Europe GmbH  
Branch Austria**  
Schleiergasse 20  
1100 Wien  
Austria  
Phone: 43-1-60203900

---



[europe.yamaha.com](http://europe.yamaha.com)

