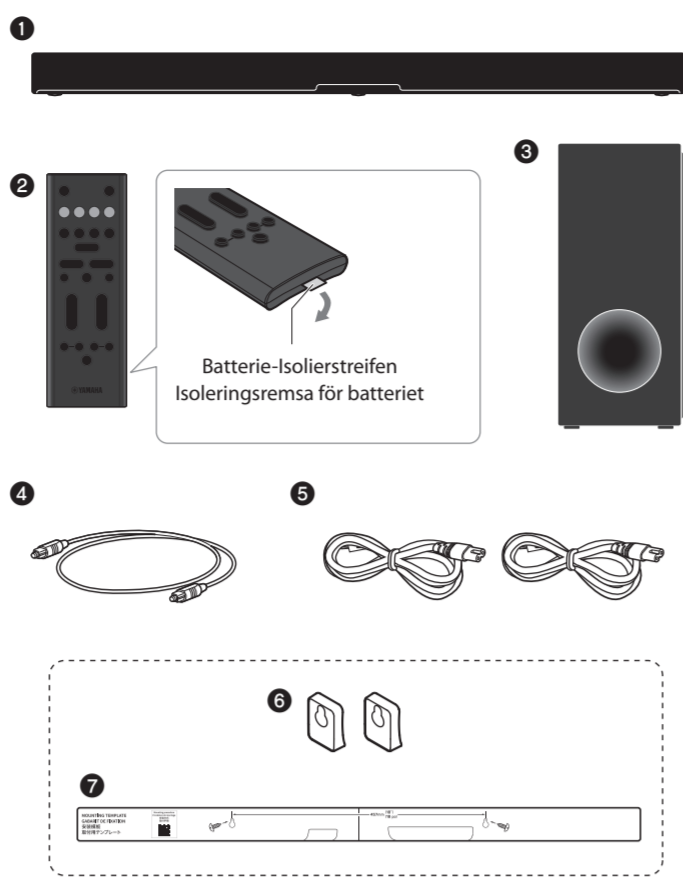


Schnellstartanleitung Snabbuppstartguide

Sound Bar

TRUE X BAR 50A

SR-X50A



Über dieses Produkt

Bei diesem Produkt handelt es sich um ein Lautsprechersystem in Form einer Soundbar, mit dem Sie Surround-Sound auf einem Fernseher genießen können. Verschiedene Funktionen des Sprachassistenten „Amazon Alexa“ sind verfügbar, wenn das Produkt mit dem Internet verbunden wird.

Im Lieferumfang enthaltenes Zubehör

- 1 Soundbar (SR-CUX50A)
- 2 Fernbedienung
- 3 Entfernen Sie den Batterie-Isolierstreifen vor dem ersten Gebrauch der Fernbedienung. Eine Lithiumbatterie (CR2025×1) sitzt bereits in der Fernbedienung.
- 4 Subwoofer (SW-X100A)
- 5 Optisch digitales Audiokabel
- 6 Netzkabel (x2)

Bei Montage des Sound-Bars an einer Wand zu verwenden.

- 7 Abstandhalter (x2)
- 8 Montageschablone

- Schnellstartanleitung (dieses Dokument)
- Sicherheitsbroschüre

Über diese Schnellstartanleitung

- Lesen Sie unbedingt zuerst die beiliegende Sicherheitsbroschüre, um das Produkt ordnungsgemäß zu verwenden.
- In diesem Dokument werden die grundlegenden Bedienungen erläutert, die für die erstmalige Verwendung der Soundbar erforderlich sind. Weitere Einzelheiten zur Verwendung und zu den Einstellungen finden Sie in der Bedienungsanleitung auf der Yamaha-Website. Die neueste Bedienungsanleitung finden Sie unter der nachstehenden URL.



<https://manual.yamaha.com/av/21/srx50a/>

- In diesem Dokument sind die Titel wie folgt farblich kodiert.
Violett: Unbedingt zu tun
Grau: Falls erforderlich
- Über die mit 1 gekennzeichnete URL können Sie schnell auf die entsprechenden ausführlichen Erläuterungen in der Bedienungsanleitung zugreifen.

Angående denna produkt

Den här produkten är ett stavformat högtalarsystem som gör att du kan njuta av surroundljud på en TV. Olika funktioner i röstassistenten "Amazon Alexa" är tillgängliga genom att ansluta produkten till Internet.

Medföljande tillbehör

- 1 Soundbar (SR-CUX50A)
- 2 Fjärrkontroll
- 3 Ta bort batteriets isoleringsremsa innan du försöker använda fjärrkontrollen. Ett litiumbatteri (CR2025 × 1) har redan satts in i fjärrkontrollen.
- 4 Subwoofer (SW-X100A)
- 5 Digitalt optiskt ljudkabel
- 6 Nätsladdar (x2)

Använd vid montering av soundbaren på en vägg.

- 7 Distanser (x2)
- 8 Monteringsmall

- Snabbuppstartguide (detta dokument)
- Säkerhetsanvisningar

Angående denna Snabbuppstartguide

- Se till att läsa de medföljande Säkerhetsanvisningarna först för att använda produkten korrekt.
- Detta dokument förklarar grundläggande operationer som krävs för att använda soundbaren för första gången. För mer information om användning och inställningar se Användarguiden på Yamahas webbsida. Besök följande URL för att se Användarguiden.



<https://manual.yamaha.com/av/21/srx50a/>

- I detta dokument är titlarna färgkodade enligt följande.
Grön: Se till att göra detta
Grå: Gör vid behov
- Du kan snabbt se relevant detaljerad förklaring i Användarguiden från URL som indikeras med 1.

Anschließen an einen Fernseher

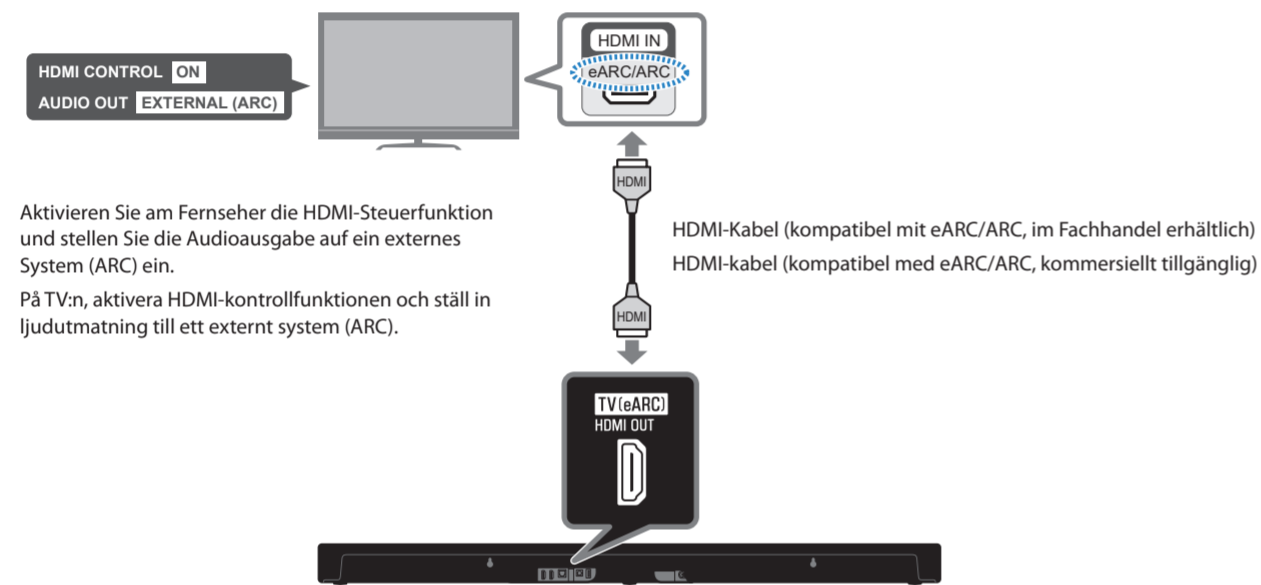
Ansluta till en TV

Ist Ihr Fernsehgerät mit einer HDMI-Eingangsbuchse ausgestattet, die mit „eARC/ARC“ oder „ARC“ gekennzeichnet ist?
Är din TV utrustad med ett HDMI-ingångsjack markerat som "eARC/ARC" eller "ARC"?

Ja
Ja

Stellen Sie die Verbindung mit dem Fernseher über ein HDMI-Kabel (im Fachhandel erhältlich) her.

Ansluta till TV:n med en HDMI-kabel (kommerciellt tillgänglig).



Aktivieren Sie am Fernseher die HDMI-Steuerfunktion und stellen Sie die Audioausgabe auf ein externes System (ARC) ein.

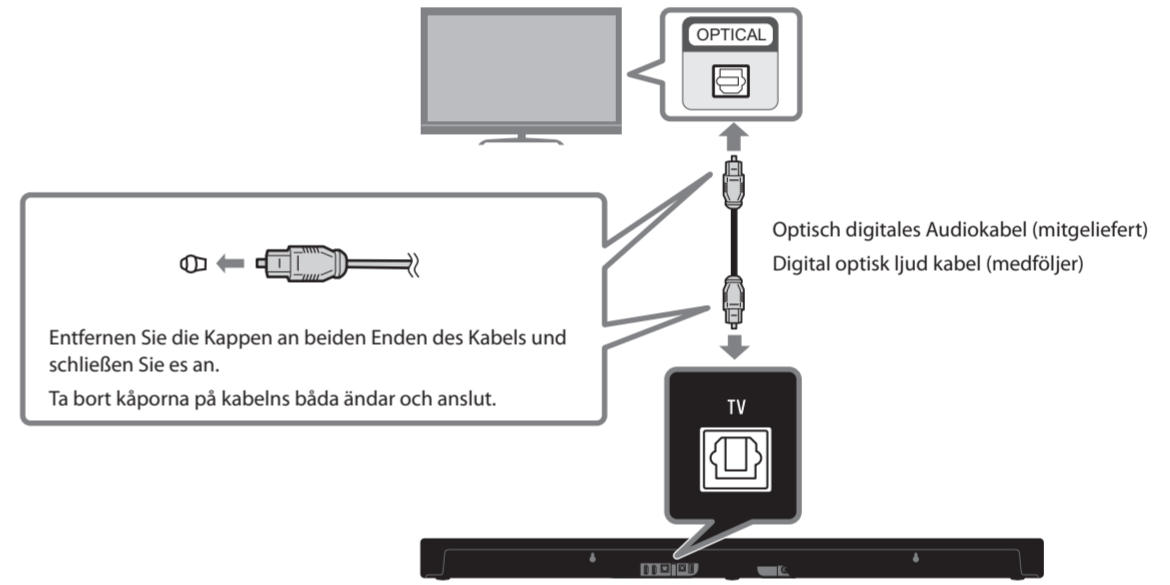
På TV:n, aktivera HDMI-kontrollfunktionerna och ställ in ljudutmatning till ett externt system (ARC).

HDMI-Kabel (kompatibel mit eARC/ARC, im Fachhandel erhältlich)
HDMI-kabel (kompatibel med eARC/ARC, kommersiellt tillgänglig)

Nein
Nej

Stellen Sie die Verbindung mit dem Fernseher über das mitgelieferte optisch digitale Audiokabel her.

Anslut TV:n med medföljande digitala optiska ljudkabel.



Entfernen Sie die Kapfen an beiden Enden des Kabels und schließen Sie es an.
Ta bort kåporna på kabelns båda ändrar och anslut.

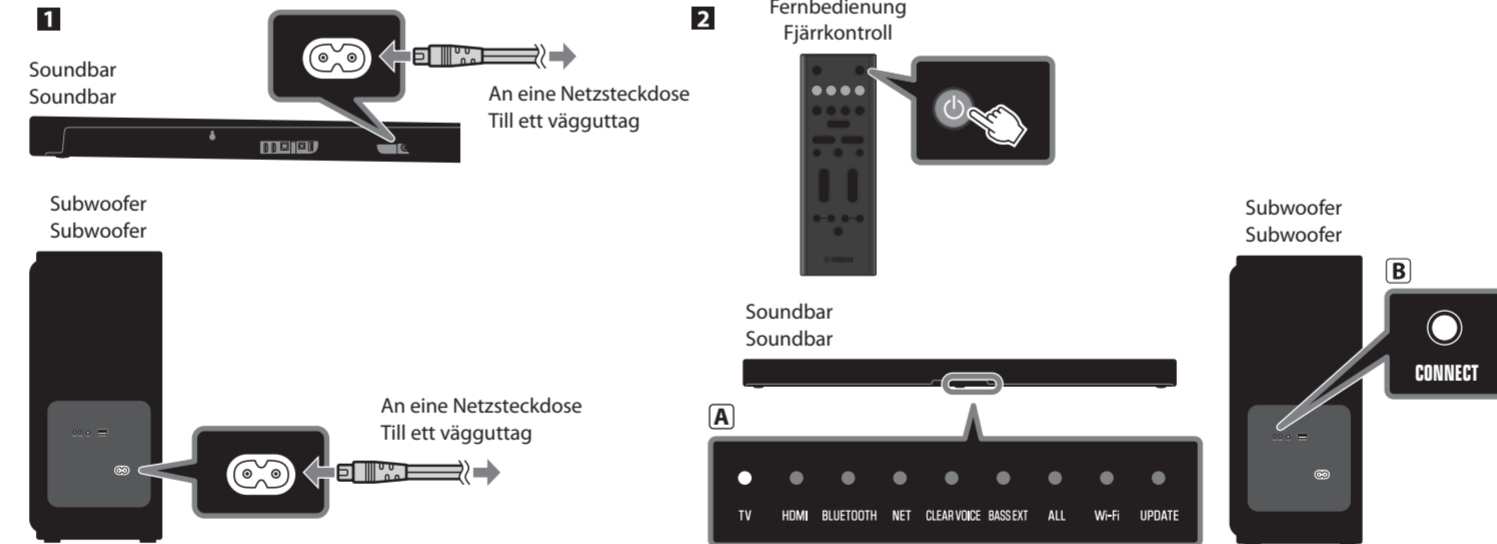
Optisch digitales Audiokabel (mitgeliefert)
Digitalt optiskt ljudkabel (medföljer)

Einschalten

Slå på strömmen

1 Schließen Sie die Soundbar und den Subwoofer über die mitgelieferten Netzkabel an das Stromnetz an. Warten Sie nach dem Netzanschluss, während einige der Anzeigen auf der Vorderseite der Soundbar etwa eine Minute lang blinken. Vergewissern Sie sich, dass die Anzeigen an der Vorderseite der Soundbar aus sind und die Anzeige CONNECT an der Rückseite des Subwoofers blinkt, und fahren Sie dann mit dem nächsten Schritt fort.

2 Drücken Sie auf der Fernbedienung die Taste (Ein/Aus), um das Produkt einzuschalten. Alle Anzeigen leuchten, und einige Anzeigen leuchten je nach Einstellstatus weiter (A: normale Anzeige). Die Soundbar und der Subwoofer werden automatisch drahtlos verbunden, und die Anzeige CONNECT an der Rückseite des Subwoofers leuchtet, wenn die Verbindung hergestellt ist (B). Durch erneutes Drücken der Taste (Ein/Aus) wird die Soundbar ausgeschaltet.



1 Soundbar
An eine Netzsteckdose
Till ett vägguttag

2 Subwoofer
An eine Netzsteckdose
Till ett vägguttag

1 Fernbedienung
Fjärrkontroll

2 Subwoofer
CONNECT

A TV HDMI BLUETOOTH NET CLEAR VOICE BASSEXT ALL Wi-Fi UPDATE

1 Anslut soundbaren och subwoofer till ström med medföljande nätsladdar. Efter att ha anslutit strömmen, vänta en stund till dess att indikatorerna på soundbarens framsida blinkar i ungefär en minut. Kontrollera att indikatorerna på soundbarens framsida är avslagna och att CONNECT-indikatorn på baksidan av subwoofern blinkar och gå sedan till nästa steg.

2 På fjärrkontrollen, tryck på (ström)-knappen för att slå på produkten. Alla indikatorer lyser och sedan kommer en del indikatorer förbli tända för att visa inställningsstatus (A: normal visning). Soundbaren och subwoofern ansluts automatiskt trådlöst och CONNECT-indikatorn på subwoofers baksida lyser när anslutning upprättats (B). Att trycka på (ström)-knappen igen slår av produkten.

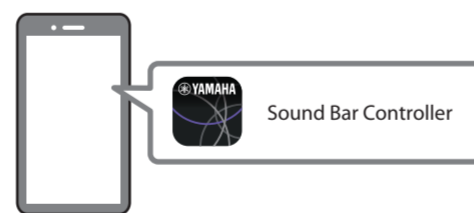
Installieren der App Sound Bar Controller und Verbinden mit einem Netzwerk Installera Sound Bar Controller appen och ansluta till ett nätverk

Konfigurieren Sie die Netzwerkverbindungseinstellungen mit der speziellen Handy-App „Sound Bar Controller“, um Streaming-Dienste wiederzugeben oder Amazon Alexa zu nutzen.

1 Suchen Sie im App Store oder bei Google Play nach „Sound Bar Controller“ und installieren Sie die App auf Ihrem Mobilgerät.

2 Öffnen Sie die App und folgen Sie den Anweisungen auf dem Bildschirm, um die nachstehenden Einstellungen zu konfigurieren.
• Netzwerkverbindung
• Firmware-Aktualisierung
• Einstellungen für Amazon Alexa*

* Diese können auch übersprungen und später in den Menüs der App konfiguriert werden.



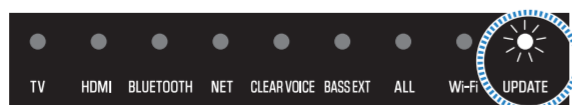
Konfigurieren Sie die Netzwerkverbindungseinstellungen mit der dedizierten Mobilapp „Sound Bar Controller“ für die Streaming-Dienste oder Amazon Alexa.

1 Suchen Sie nach „Sound Bar Controller“ in der App Store oder Google Play und installieren Sie die App auf Ihrem Mobilgerät.

2 Öffnen Sie die App und folgen Sie den Anweisungen auf dem Bildschirm, um die nachstehenden Einstellungen zu konfigurieren.
• Netzwerkverbindung
• Firmware-Aktualisierung
• Amazon Alexa-Einstellungen*

* Diese können auch übersprungen und später in den Menüs der App konfiguriert werden.

Wenn die Anzeige UPDATE blinkt När UPDATE-indikatorn blinkar



Wenn eine neue Version der Firmware verfügbar ist, blinkt die Anzeige UPDATE an der Vorderseite der Soundbar grün*.
Aktualisieren Sie die Firmware, damit die Soundbar immer optimal funktioniert. Verwenden Sie die App Sound Bar Controller um die Firmware der Soundbar zu aktualisieren.

* Diese Anzeige kann nur dann anzeigen, ob eine Aktualisierung verfügbar ist, wenn die Soundbar mit dem Internet verbunden und auch eingeschaltet ist.

När en ny version av firmware släpps kommer UPDATE-indikatorn på soundbarens framsida blinka grönt*.
Uppdatera firmware för att få soundbaren att fungera optimalt. Använd Sound Bar Controller-appen för att uppdatera soundbarens firmware.
* Denna indikator kan endast visa om en uppdatering är tillgänglig när soundbaren är ansluten till Internet och är påslagen.

Amazon Alexa



Amazon Alexa ist ein Cloud-basierter Sprachassistentendienst von Amazon. Sagen Sie einfach „Alexa“ zur Soundbar, und verwenden Sie dann Sprachbefehle, um die Soundbar zu steuern, Musik abzuspielen und vieles mehr.

Zur Verwendung von Alexa bereiten Sie Folgendes vor und verbinden die Soundbar mit dem Internet.

- Amazon-Konto
- Ein kostenpflichtiges Abonnement
- Für die Nutzung von Amazon Music oder Amazon Kindle auf dem Produkt kann ein kostenpflichtiges Abonnement erforderlich sein. Für weitergehende Informationen besuchen Sie die Amazon-Website.

Amazon Alexa™
Amazon, Alexa, Amazon Music, Kindle alle in Zusammenhang stehende Logos sind Warenzeichen von Amazon.com, Inc. oder dessen Partnerunternehmen.

Amazon Alexa är en molnbaserad röstassistentjänst som tillhandahålls av Amazon. Säg bara "Alexa" till soundbaren och använd sedan röstkommandon för att styra soundbaren, spela upp musik och mycket mer.

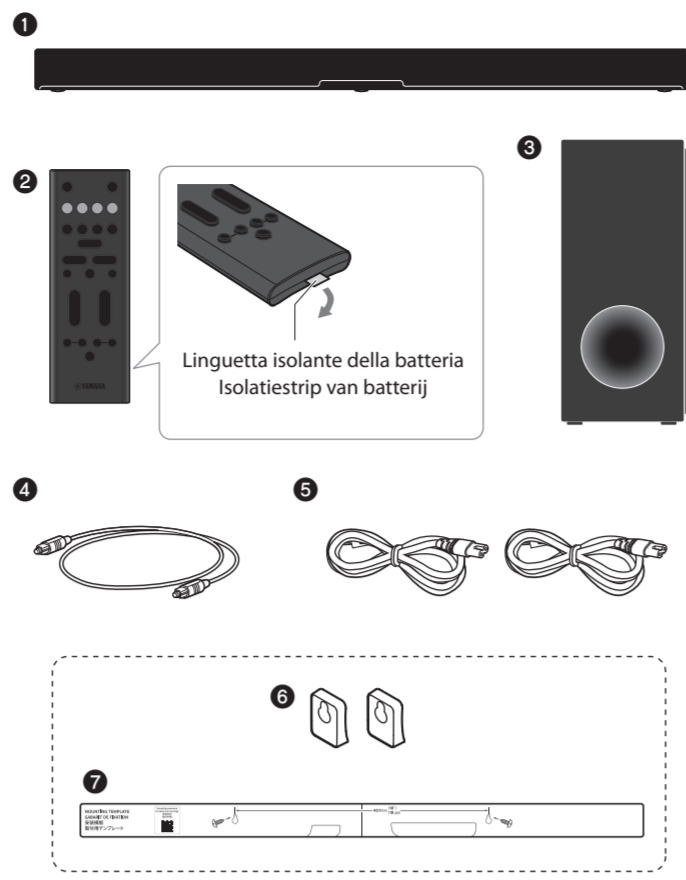
För att använda Alexa, förbered följande och anslut soundbaren till Internet.
• Amazon-konto
• En betald prenumeration
En betald prenumeration kan krävas för att använda Amazon Music eller Amazon Kindle på produkten. För ytterligare information se Amazon webbsida.

Amazon Alexa™
Amazon, Alexa, Amazon Music, Kindle och alla relaterade logotyper är varumärken som tillhör Amazon.com, Inc. eller dess dotterbolag.

Guida introduttiva
Snelstartgids

Sound Bar

TRUE X BAR 50A
SR-X50A



Informazioni su questo prodotto

Questo prodotto è un sistema di diffusori a forma di barra che consente di ascoltare il suono surround da un televisore. Varie funzioni dell'assistente vocale "Amazon Alexa" sono disponibili collegando il prodotto a Internet.

Accessori in dotazione

- 1 Sound bar (SR-CUX50A)
- 2 Telecomando
Rimuovere la linguetta isolante della batteria prima di tentare di usare il telecomando. Una batteria al litio (CR2025x1) è già stata inserita nel telecomando.
- 3 Subwoofer (SW-X100A)
- 4 Cavo audio digitale ottico
- 5 Cavi di alimentazione (x2)

Da usare per il montaggio a parete della soundbar.

- 6 Distanziatori (x2)
- 7 Dima di montaggio

• Guida introduttiva (questo documento)

• Volantino sulla sicurezza

Informazioni su questa Guida introduttiva

- Assicurarsi di leggere il Volantino sulla sicurezza incluso prima di utilizzare il prodotto per garantire l'uso corretto.
- Questo documento spiega le operazioni di base richieste per usare la soundbar per la prima volta. Per maggiori informazioni sull'utilizzo e le impostazioni, consultare la Guida per l'utente disponibile sul sito web di Yamaha. Visitare il seguente URL per vedere la Guida per l'utente.



<https://manual.yamaha.com/av/21/srx50a/>

- In questo documento, i titoli sono contrassegnati dai seguenti colori distintivi. Viola: Istruzioni da seguire assolutamente
Grigio: Istruzioni da seguire se necessario
• È possibile fare rapidamente riferimento alla relativa spiegazione dettagliata nella Guida per l'utente dall'URL indicato da ①.

Over dit product

Dit product is een luidsprekersysteem in de vorm van een balk waarmee u kunt genieten van surroundweergave van een tv. Er zijn verschillende functies beschikbaar via de stemgestuurde slimme assistent "Amazon Alexa" als u het product verbindt met het Internet.

Meegelerde accessoires

- 1 Geluidsbalk (SR-CUX50A)
- 2 Afstandsbediening
Verwijder de isolatiestrip van de batterij voor u probeert de afstandsbediening te gebruiken. Er is reeds een lithiumbatterij (CR2025x1) in de afstandsbediening geplaatst.
- 3 Subwoofer (SW-X100A)
- 4 Optisch digitale audiokabel
- 5 Netsnoeren (x2)

Voor wanneer u de geluidsbalk aan de wand wilt bevestigen.

- 6 Tussenstukken (x2)
- 7 Bevestigingsjabloon

- Snelstartgids (dit document)
- Veiligheidsbrochure

Over deze Snelstartgids

- Lees eerst de meegelerde Veiligheidsbrochure om het product op de juiste manier te kunnen gebruiken.
- Dit document geeft uitleg over de basishandelingen die nodig zijn om de geluidsbalk voor de eerste keer te gebruiken. Raadpleeg voor meer details over het gebruik en de instellingen de Gebruikershandleiding op de website van Yamaha. Bezoek de volgende URL om de nieuwste Gebruikershandleiding te bekijken.



<https://manual.yamaha.com/av/21/srx50a/>

- In dit document zijn de titels als volgt voorzien van kleurencodes. Groen: U moet dit doen
Grijs: Doe dit indien nodig
• U kunt snel de betreffende gedetailleerde uitleg opzoeken in de Gebruikershandleiding via de URL die staat vermeld bij ①.

Collegamento a un televisore

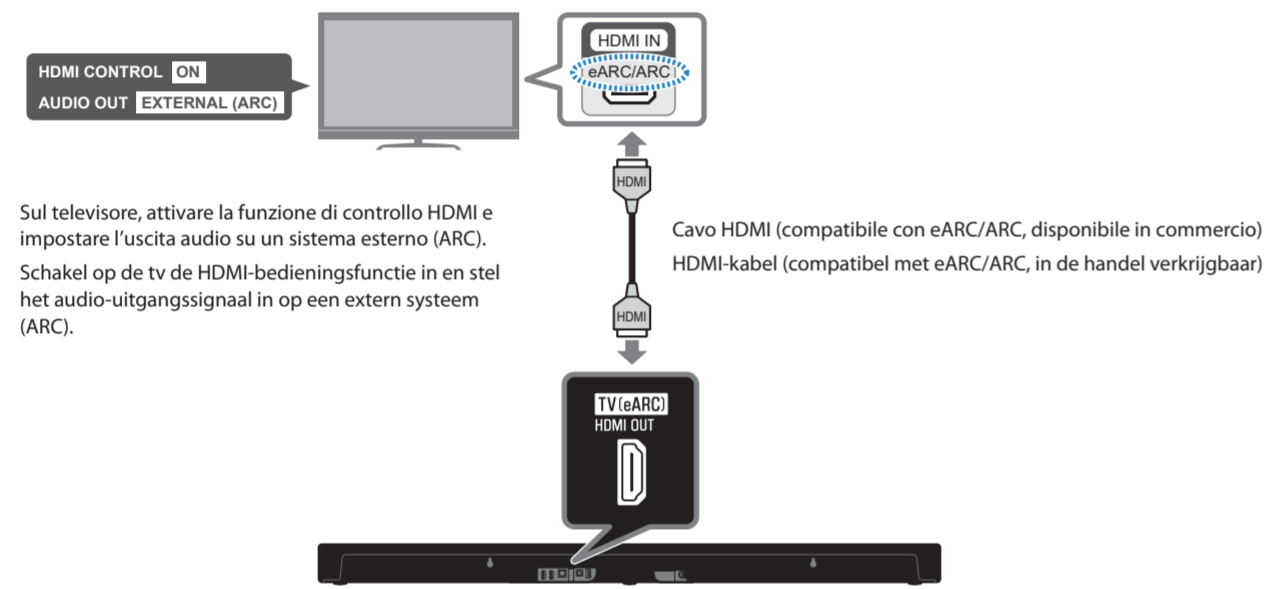
Aansluiten op een tv

Il televisore è dotato di una presa di ingresso HDMI etichettata "eARC/ARC" o "ARC"?
Heeft uw tv een HDMI-ingangs aansluiting met het label "eARC/ARC" of "ARC"?

Si
Ja

Collegare il televisore usando un cavo HDMI (disponibile in commercio).

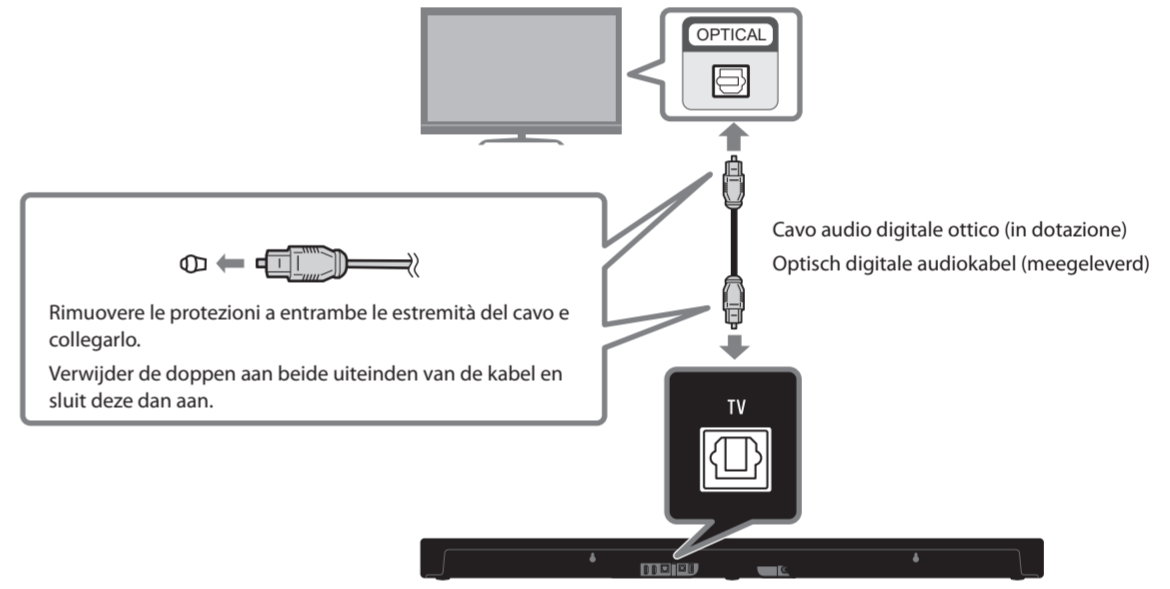
Maak de aansluiting op de tv met een HDMI-kabel (in de handel verkrijgbaar).



No
Nee

Collegare al televisore usando il cavo audio digitale ottico in dotazione.

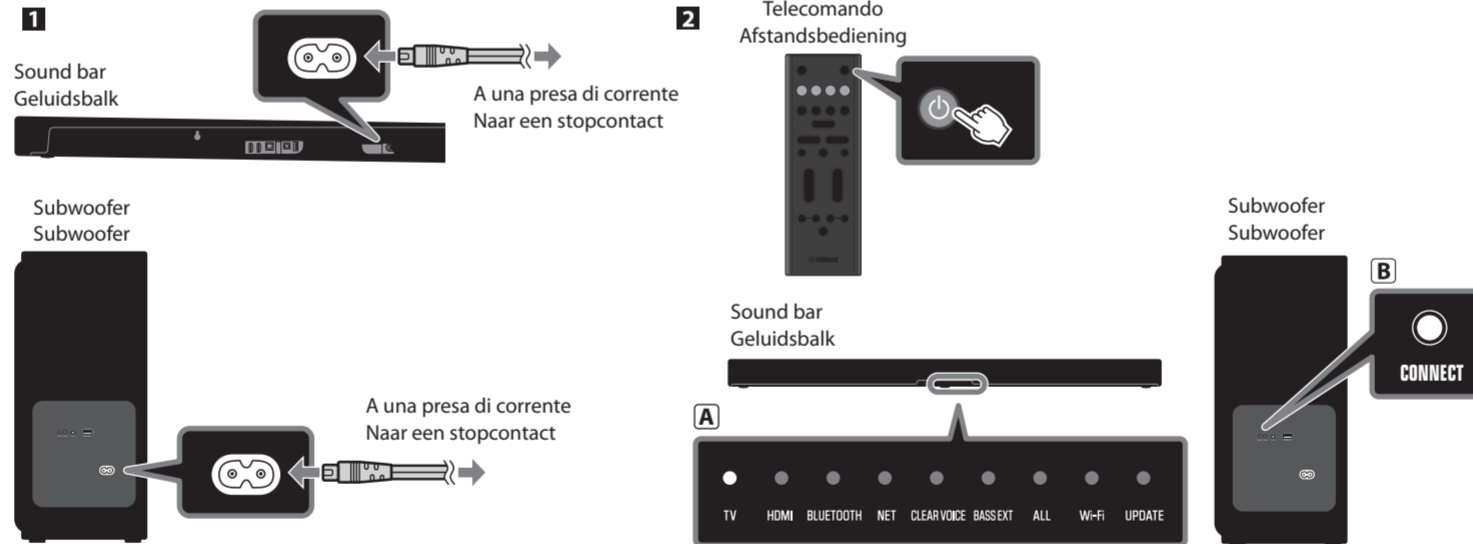
Maak de aansluiting op de tv met de meegelerde optisch digitale audiokabel.



Accensione del prodotto

De stroom inschakelen

- 1 Collegare la soundbar e il subwoofer all'alimentazione usando i cavi di alimentazione in dotazione. Dopo aver collegato l'alimentazione, attendere che alcuni degli indicatori sul lato anteriore della soundbar lampeggino per circa un minuto. Controllare che gli indicatori sul lato anteriore della soundbar siano spenti e che l'indicatore CONNECT sul lato posteriore del subwoofer stia lampeggiando, quindi andare al passaggio successivo.
- 2 Sul telecomando, premere il pulsante (accensione) per accendere il prodotto. Tutti gli indicatori si accendono, dopodiché alcuni indicatori rimangono accesi a seconda dello stato di impostazione (A: indicazione normale). La soundbar e il subwoofer si connettono automaticamente in modalità wireless, e l'indicatore CONNECT sul lato posteriore del subwoofer si accende quando la connessione è stabilita (B). Premendo nuovamente il pulsante (accensione), si spegne il prodotto.

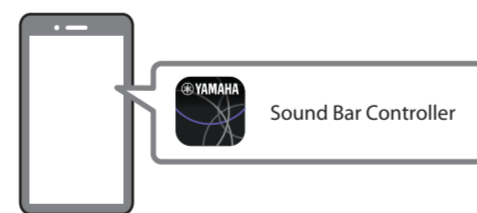


- 1 Sluit de geluidsbalk en de subwoofer aan op de stroomvoorziening met de meegelerde netsnoeren. Wacht nadat u de stroomvoorziening hebt aangesloten terwijl sommige van de indicators op de voorkant van de geluidsbalk ongeveer een minuut lang knipperen. Controleer of de indicators aan de voorkant van de geluidsbalk uit zijn en of de CONNECT-indicator aan de achterkant van de geluidsbalk knippert en ga dan door naar de volgende stap.
- 2 Druk op de afstandsbediening op de (aan/uit) toets om het product in te schakelen. Alle indicators branden en vervolgens zullen sommige indicators blijven branden aan de hand van de ingestelde toestand (A: normaal display). De geluidsbalk en de subwoofer worden automatisch draadloos met elkaar verbonden en de CONNECT-indicator aan de achterkant van de subwoofer brandt wanneer de verbinding tot stand wordt gebracht (B). Druk nog eens op de (aan/uit) toets om het product weer uit te schakelen.

Installazione dell'app Sound Bar Controller e connessione a una rete
Installeren van de Sound Bar Controller-app en verbinding maken met een netwerk

Configurare le impostazioni di connessione di rete usando l'app mobile dedicata "Sound Bar Controller" per riprodurre servizi di streaming o usare Amazon Alexa.

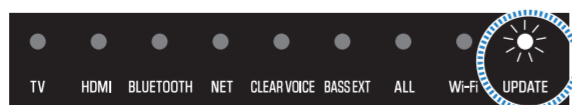
- 1 Cercare "Sound Bar Controller" in App Store o Google Play e installarla nel dispositivo mobile.
- 2 Aprire l'app e seguire le istruzioni sullo schermo per configurare le seguenti impostazioni.
 - Connessione di rete
 - Aggiornamento del firmware
 - Impostazioni di Amazon Alexa*
 * Queste possono anche essere saltate e configurate in un secondo momento nei menu dell'app.



Configureer de instellingen voor de netwerkverbinding met behulp van de speciale mobiele app "Sound Bar Controller" om streamingdiensten te kunnen weergeven of gebruik te maken van Amazon Alexa.

- 1 Zoek "Sound Bar Controller" op in de App Store of Google Play en installeer de app op uw mobiele apparaat.
- 2 Open de app en volg de instructies op het scherm om de instellingen hieronder te configureren.
 - Netwerkverbinding
 - Firmware-update
 - Amazon Alexa-instellingen*
 * Deze kunnen ook worden overgeslagen en later worden geconfigureerd in de menu's van de app.

Quando l'indicatore UPDATE lampeggia
Wanneer de UPDATE-indicator knippert



Quando viene rilasciata una nuova versione del firmware, l'indicatore UPDATE sul lato anteriore della soundbar lampeggia in verde*. Aggiornare il firmware per mantenere il funzionamento ottimale della soundbar. Usare l'app Sound Bar Controller per aggiornare il firmware della soundbar.

* Questo indicatore segnalare la disponibilità di un aggiornamento solo quando la soundbar è connessa a Internet ed è anche accesa.

Wanneer er een nieuwe versie van de firmware beschikbaar is, zal de UPDATE-indicator aan de voorkant van de geluidsbalk groen knipperen*. Werk de firmware bij zodat de geluidsbalk optimaal kan functioneren. Gebruik de Sound Bar Controller-app om de firmware van de geluidsbalk te updaten.

* Deze indicator kan alleen laten zien of er een update beschikbaar is wanneer de geluidsbalk is verbonden met het internet en is ingeschakeld.

Amazon Alexa



Amazon Alexa è un servizio di assistente vocale basato su cloud fornito da Amazon. Pronunciare semplicemente "Alexa" alla soundbar e quindi usare i comandi vocali per controllare la soundbar, riprodurre musica e altro. Per usare Alexa, predisporre quanto segue e connettere la soundbar a Internet.

- Account Amazon
 - Una sottoscrizione a pagamento
- Per l'uso di Amazon Music o Amazon Kindle con il prodotto, potrebbe essere richiesta una sottoscrizione a pagamento. Per maggiori informazioni, visitare il sito web di Amazon.

Amazon Alexa™

Amazon, Alexa, Amazon Music, Kindle e tutti i loghi associati sono marchi di Amazon, Inc. o sue affiliate.

Amazon Alexa è un servizio di assistente vocale basato su cloud fornito da Amazon. Pronunciare semplicemente "Alexa" alla soundbar e quindi usare i comandi vocali per controllare la soundbar, riprodurre musica e altro. Per usare Alexa, predisporre quanto segue e connettere la soundbar a Internet.

- Account Amazon
 - Una sottoscrizione a pagamento
- Per l'uso di Amazon Music o Amazon Kindle con il prodotto, potrebbe essere richiesta una sottoscrizione a pagamento. Per maggiori informazioni, visitare il sito web di Amazon.

Amazon Alexa™

Amazon, Alexa, Amazon Music, Kindle e tutte le altre gerelateerde logo's zijn handelsmerken van Amazon.com, Inc. of haar dochterondernemingen.